

BRACTWA RELIGIJNE I CECHY RZEMIEŚLNICZE DZIAŁAJĄCE PRZY KOŚCIELE FARNYM W OKRESIE RZECZYPOSPOLITEJ SZLACHECKIEJ

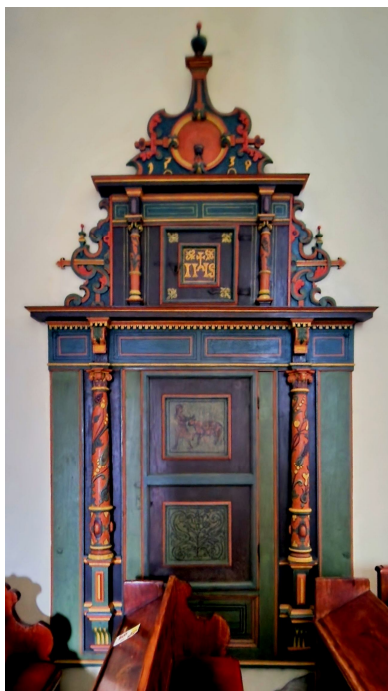
W północnej nawie kościoła farnego w Gostyniu znajduje się renesansowa szafa bracka z pierwszej połowy XVI wieku. Jest ona dowodem na istnienie przy tym kościele wspólnot religijnych i rzemieślniczych. Nazywane bractwami, konfraterniami lub sodalicjami pozwalały na wspólne przeżywanie relacji z Bogiem i umożliwiały działalność społeczno-charytatywną. Na przestrzeni wieków przy farze działało siedem konfraterni religijnych.

Najstarszą było Bractwo Ubogich powstałe w XV wieku. Wspomagało istniejący w Gostyniu od 1301 roku szpital, opiekowało się chorymi i bezdomnymi oraz wspierało finansowo biednych przedstawicieli mieszczaństwa gostyńskiego. Powstało przy nieistniejącym dzisiaj ołtarzu Nawiedzenia NMP, który znajdował się w nawie północnej za ołtarzem Zwiastowania NMP (za obecnym bocznym ołtarzem Matki Bożej).

W tym samym wieku powstało Bractwo Kapłanów i Altarzystów, które skupiało księży z Gostynia i jego okolic. Pogłębiało więź z Bogiem poprzez ascezę i modlitwę, a także wspomagało chorych współbraci i tych, którzy znaleźli się w trudnej sytuacji materialnej. Bractwo sprawowało patronat nad nieistniejącym dzisiaj ołtarzem Wniebowzięcia NMP, który znajdował się przy drugim filarze w nawie południowej.

W następnym stuleciu powstało Bractwo Literackie, które skupiało ludzi wykształconych, piastujących stanowiska w różnych instytucjach miejskich. Potrafili oni czytać i modlić się z ksiązek pisane w języku polskim i po łacinie. Bractwo uświetniało śpiewem liturgię, czuwało nad śpiewem scholarzy podczas mszy wotywnych i wspomagało materialnego ubogich współbraci. Ołtarzem Bractwa był ołtarz główny w kościele farnym ale liturgię odprawiano najczęściej przy ołtarzu św. Anny i ołtarzu Wniebowzięcia NMP.

W XVII wieku powstały cztery konfraternie: świętej Anny, Bożego Ciała, Szkaplerza Świętego oraz świętej Barbary.



Bractwo św. Anny powstało, by odnowić życie religijne w Gostyniu znacznie osłabione przez reformację. Konfraternia skupiła się na praktykach dewocyjnych i zwalczaniu alkoholizmu i innych powszechnych patologii. Bractwo opiekowało się ołtarzem św. Anny i dbało o jego wystrój ozdabiając go różnymi przedmiotami o charakterze religijnym.

Bractwo Bożego Ciała powstało przy ołtarzy głównym fary. Jego celem było szerzenie kultu Eucharystii w Gostyniu i okolicy. Do podstawowych zadań należało uświetnianie uroczystości Bożego Ciała i oktawy poprzez czynny udział w procesjach z feretronami i świecami oraz przygotowanie ołtarzy. Ponadto członkowie Bractwa zobowiązani byli do adoracji Świętego Sakramentu a w czasie liturgii Wielkiego Czwartku i Wielkiego Piątku do asystowania ze świecami w czasie przenoszenia Najświętszego Sakramentu do kaplicy adoracji. Troszczyli się również o swoich chorych współbraci dbając o to, by mogli oni przyjmować sakramenty święte.

Bractwo Szkaplerza Świętego także powstało przy głównym ołtarzu gostyńskiej fary. Jego celem było szerzenie kultu maryjnego. Oprócz pogłębiania życia duchowego swoich członków, zajmowało się również niesieniem pomocy potrzebującym.

Najmłodszym bractwem powstałym przy gostyńskim kościele farnym było Bractwo św. Barbary założone w XVIII wieku. Jego członkowie zobowiązani byli do przestrzegania określonych praktyk religijnych oraz do wyproszenia sobie szczęśliwej śmierci. Opiekowało się nieistniejącym dzisiaj ołtarzem św. Barbary, który znajdował się w nawie południowej przy drugim filarze.

Pisząc o bractwach religijnych trudno nie wspomnieć o cechach rzemieślniczych, które podobnie jak bractwa realizowały również cele dewocyjne i odgrywały znaczącą rolę w upowszechnianiu kultu religijnego. Gostyńskie stowarzyszenia rzeźników, szewców, kuśnierzy, krawców, kamieniarzy, zdunów, tkaczy i piekarzy uświetniały swoim udziałem uroczystości kościelne poprzez odpowiednią ich oprawę. Rzemieślnicy opiekowali się ołtarzami, przy których odbywały się ich nabożeństwa cechowe i inne uroczystości religijne. Kuśnierze dbali o boczny ołtarz Zwiastowania Najświętszej Marii Panny (obecnie w tym miejscu znajduje się ołtarz Matki Bożej), rzeźnicy dbali o nieistniejący obecnie ołtarz św. Rocha w kaplicy św. Anny, szewcy wspólnie z Bractwem św. Barbary o ołtarz św. Barbary, młynarze wspólnie z Bractwem św. Anny o ołtarz św. Anny a garncarze o nieistniejący dzisiaj ołtarz Niepokalanego Poczęcia Najświętszej Marii Panny, znajdujący się przy drugim filarze nawy południowej.

Zarówno bractwa jak i cechy rzemieślnicze działające przy gostyńskiej farze odegrały znaczącą rolę w rozwijaniu życia religijnego i społecznego miasta wpływając na wychowanie i funkcjonowanie społeczności lokalnej. Głównym celem wstępowania do bractw religijnych była możliwość zapewnienia sobie zbawienia duszy. Poszczególnym członkom przyświecały także inne cele. Bogaty patrycjat poszukiwał w nich potwierdzenia i umocnienia swojej pozycji społecznej, często przez sprawowanie najwyższych funkcji we władzach stowarzyszenia. Biedniejsi członkowie wspólnot liczyli na godny pochówek i zapisanie się w pamięci potomnych przez wspomnianie ich w czasie modlitw i brackich mszy. Udział w konfraterniach był też formą spędzania czasu wolnego, gdzie wymieniano poglądy na interesujące uczestników zagadnienia nie tylko natury religijnej.